

ΕΠΙΛΟΓΗΣ

ΕΠΙΜΕΛΕΙΑ:
ΜΑΝΟΣ ΒΑΣΙΛΕΙΟΥ
ΜΑΡΙΑ ΣΑΜΟΥΡΙΔΟΥ
ΠΑΝΑΓΙΩΤΗΣ ΑΡΒΑΝΙΤΗΣ
ΑΝΔΡΕΑΣ ΛΙΤΣΑΣ
ΙΟΥΛΙΑ ΜΑΡΤΙΝΑΚΗ



Το Ακαθάριστο Εγχώριο Προϊόν σε σταθερές τιμές ή Πραγματικό Ακαθάριστο Εγχώριο Προϊόν είναι καλύτερο μέτρο σύγκρισης της ευημερίας μιας οικονομίας σε σχέση με το ονομαστικό Ακαθάριστο Εγχώριο Προϊόν και επιτρέπει να γίνονται αξιόπιστες συγκρίσεις για την παραγωγή μιας οικονομίας επειδή είναι απαλλαγμένο από την επίδραση των μεταβολών των τιμών.

κυκλοφορεί...

ΑΡΧΕΣ ΟΙΚΟΝΟΜΙΚΗΣ ΘΕΩΡΙΑΣ α' τόμος

Γ' ΛΥΚΕΙΟΥ
Μ. ΒΑΣΙΛΕΙΟΥ



ΑΡΧΕΣ ΟΙΚΟΝΟΜΙΚΗΣ ΘΕΩΡΙΑΣ

ΜΑΚΡΟΟΙΚΟΝΟΜΙΑ

Στις ακόλουθες προτάσεις από Α.1. έως και Α.6, να σημειώσετε την ένδειξη «Σωστό», αν η πρόταση είναι σωστή ή «Λάθος», αν η πρόταση είναι λανθασμένη.

- A.1.** Το Ακαθάριστο Εγχώριο Προϊόν, δείχνει την ποιότητα των αγαθών και υπηρεσιών που παράγονται σε μια οικονομία.
A.2. Η αλλαγή του έτους βάσης επηρεάζει μόνο την πραγματική μεταβολή του ΑΕΠ και όχι την πραγματική ποσοστιαία μεταβολή.
A.3. Ο πληθωρισμός αναφέρεται στην ποσοστιαία μεταβολή του Δείκτη Τιμών, μεταξύ δυο διαδοχικών ετών.
A.4. Τα φαινόμενα που παρατηρούνται στη φάση της καθόδου είναι αντίθετα από αυτά που συναντάμε στη φάση της άνηθης.
A.5. Διαιρώντας το Κατά Κεφαλήν Πραγματικό Ακαθάριστο Εγχώριο Προϊόν με τον πληθυσμό μπορούμε να υπολογίσουμε το Ακαθάριστο Εγχώριο Προϊόν σε σταθερές τιμές,
A.6. Η ανεργία τριβής αποκαλείται και ως κενύσιανή ανεργία.

Στις ακόλουθες προτάσεις από Α.7. έως και Α.10, να επιλέξετε το γράμμα που αντιστοιχεί στη σωστή απάντηση.

A.7. Ο Δείκτης Τιμών προκύπτει αν διαιρέσουμε:

- α. Το Πραγματικό κατά κεφαλήν Ακαθάριστο Εγχώριο προϊόν με το Ονομαστικό Ακαθάριστο Εγχώριο Προϊόν.
 β. Το Κατά κεφαλήν Πραγματικό Ακαθάριστο Εγχώριο προϊόν με το Ονομαστικό Ακαθάριστο Εγχώριο Προϊόν.
 γ. Το Ονομαστικό Ακαθάριστο Εγχώριο προϊόν με τον πληθυσμό.
 δ. Το Ονομαστικό κατά κεφαλήν Ακαθάριστο Εγχώριο προϊόν με το Πραγματικό κατά κεφαλήν Ακαθάριστο Εγχώριο Προϊόν.

A.8. Η άμεση σύνδεση του εκπαιδευτικού συστήματος μιας χώρας και της αγοράς εργασίας εξασφαλίζει ότι:

- α. Το ποσοστό της ανεργίας μηδενίζεται.
 β. Θα υπάρξει περιορισμένη διαρθρωτική ανεργία.
 γ. Η συνολική ζήτηση για εργασία θα απορροφήσει τη συνολική προσφορά εργατικού δυναμικού.
 δ. Κανένα από τα παραπάνω.

A.9. Σε μία οικονομία που παράγεται ένα και μοναδικό προϊόν, ο όρος εγχώριο προϊόν σημαίνει ότι:

- α. Ο παραγωγός του προϊόντος είναι μόνιμος κάτοικος της χώρας.
 β. Η παραγωγή γίνεται μέσα στα όρια της επικράτειας της χώρας.
 γ. Η παραγωγή αποτιμάται σε χρηματικές μονάδες.
 δ. Κανένα από τα παραπάνω.

A.10. Στους εξωτερικούς παράγοντες που θεωρούνται υπεύθυνοι για τη δημιουργία των οικονομικών κύκλων, εντάσσονται:

- α. Οι τεχνολογικές εφευρέσεις.
 β. Οι θεωρίες της υποκατανάλωσης.
 γ. Οι θεωρίες της υπερεπένδυσης.
 δ. Η νομισματική πολιτική του κράτους.

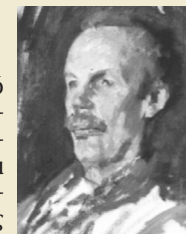
B. Μία οικονομία παράγει τρία αγαθά τα Λ, Υ, Ζ των οποίων οι ποσότητες (Q) και οι τιμές(P) δίνονται στον πίνακα που ακολουθεί:

Έτος	Q(Λ)	P(Λ)	Q(Υ)	P(Υ)	Q(Z)	P(Z)
1996	10.000	75	22.500	100	400	2.000
1997	15.000	90	17.400	120	550	2.500
1998	18.000	100	18.600	140	600	3.000
1999	12.000	110	23.000	150	750	3.800

B.1. Να υπολογίσετε το Πραγματικό Ακαθάριστο Εγχώριο Προϊόν όλων των ετών (Έτος βάσης το 1996).

B.2. Να υπολογίσετε τους Δείκτες τιμών για όλα τα έτη.

ΒΙΟΓΡΑΦΙΕΣ

ΑΛΦΡΕΝΤ ΜΑΡΣΑΛ
(1842-1924)

Άγγλος οικονομολόγος, από τους πρωτεργάτες της «νεοκλασικής σχολής» των οικονομικών που συνέχισε και εκσυγχρόνισε τις παραδοσιακές αρχές και θεωρίες των συμπατριωτών του Άνταμ Σμιθ, Τζέιμς Μιλλ και Ντέιβιντ Ρικάρντο. Ειδικότερα ο Μάρσαλ σε μια εποχή αμφισβητήσεων και συγκρούσεων γύρω από τη θεωρία της αξίας, διεμβόλισε τις δογματικές αντιλήψεις και κατάφερε να συνενώσει αλλά και να εναρμονίσει την παραδοσιακή αρχή του κόστους παραγωγής με την αρχή της οριακής χρησιμότητας. Στο ιστορικής σημασίας έργο του «Αρχές των Οικονομικών» του 1890 εισάγει τη συστηματική μέθοδο ανάλυσης και ορισμένες έννοιες που αποτελούν από τότε μπουσουλές σε κάθε οικονομική προσέγγιση της αγοράς. Μιλάμε για την «ελαστικότητα της ζήτησης», το «καταναλωτικό πλεονέκτημα», η «αντιπροσωπευτική επιχείρηση» και άλλες έννοιες. Σύμφωνα με τη θεωρία του Μάρσαλ η αγορά αποτελεί μια γεωγραφική περιοχή όπου οι πωλητές συναγωνίζονται τους αγρότες. Όσο πιο τέλεια είναι αυτή η αγορά τόσο μεγαλύτερη είναι η τάση να εξισωθεί η τιμή ενός προϊόντος σε όλα τα μέρη της. Η θεωρία του αυτή σε συνδυασμό με τη θέση του ότι οι τιμές προσδιορίζονται ταυτόχρονα από το κόστος και τη ζήτηση, κατέστησαν τον Μάρσαλ έναν από τους κορυφαίους εκπροσώπους της σύγχρονης αντίληψης περί της αξίας. Εξίσου σημαντικά έργα του, εκτός από τις «Αρχές των Οικονομικών» υπήρξαν και τα «Βιομηχανία και Εμπόριο» και «Χρήμα, Πίστη και Εμπόριο».

ΑΠΑΝΤΗΣΕΙΣ

A.1. Λάθος, **A.2.** Σωστό, **A.3.** Λάθος, **A.4.** Σωστό,
A.5: Λάθος, **A.6:** Λάθος, **A.7:**(δ), **A.8:**(β), **A.9:**(β), **A.10:**(α).

B.1. ΑΕΠ σε τρέχουσες τιμές = $P(\Lambda) \cdot Q(\Lambda) + P(Y) \cdot Q(Y) + P(Z) \cdot Q(Z)$

$$ΑΕΠ_{1996} \text{ σε τρέχουσες τιμές} = 75 \cdot 10.000 + 100 \cdot 22.500 + 2.000 \cdot 400 = 3.800.000$$

$$ΑΕΠ_{1997} \text{ σε τρέχουσες τιμές} = 90 \cdot 15.000 + 120 \cdot 17.400 + 2.500 \cdot 550 = 4.813.000$$

$$ΑΕΠ_{1998} \text{ σε τρέχουσες τιμές} = 100 \cdot 18.000 + 140 \cdot 18.600 + 3.000 \cdot 600 = 6.204.000$$

$$ΑΕΠ_{1999} \text{ σε τρέχουσες τιμές} = 110 \cdot 12.000 + 150 \cdot 23.000 + 3.800 \cdot 750 = 7.620.000$$

Υπολογίζουμε το Α.Ε.Π. κάθε έτους σε σταθερές τιμές, πολλαπλασιάζοντας τις ποσότητες κάθε έτους επί τις τιμές του έτους βάσης δηλ του 1996

$$ΑΕΠ_{1996} \text{ σε σταθερές τιμές}_{1996} = 75 \cdot 10.000 + 100 \cdot 22.500 + 2.000 \cdot 400 = 3.800.000$$

$$ΑΕΠ_{1997} \text{ σε σταθερές τιμές}_{1996} = 75 \cdot 15.000 + 100 \cdot 17.400 + 2.000 \cdot 550 = 3.965.000$$

$$ΑΕΠ_{1998} \text{ σε σταθερές τιμές}_{1996} = 75 \cdot 18.000 + 100 \cdot 18.600 + 2.000 \cdot 600 = 4.410.000$$

$$ΑΕΠ_{1999} \text{ σε σταθερές τιμές}_{1996} = 75 \cdot 12.000 + 100 \cdot 23.000 + 2.000 \cdot 750 = 4.700.000$$

B.2. $\Delta T = \frac{Α.Ε.Π \text{ σε τρέχουσες τιμές}}{Α.Ε.Π. \text{ σε σταθερές τιμές}} \cdot 100$

Α.Ε.Π. σε σταθερές τιμές

$$\Delta T_{1996} = \frac{Α.Ε.Π_{1996} \text{ σε τρέχουσες τιμές}}{Α.Ε.Π.}_{1996} \text{ σε σταθερές τιμές}} \cdot 100 = \frac{3.800.000}{3.800.000} \cdot 100 = 100$$

$$\frac{Α.Ε.Π.}_{1996} \text{ σε σταθερές τιμές}} = 3.800.000$$

$$\Delta T_{1997} = \frac{Α.Ε.Π_{1997} \text{ σε τρέχουσες τιμές}}{Α.Ε.Π_{1997} \text{ σε σταθερές τιμές}} \cdot 100 = \frac{4.813.000}{3.965.000} \cdot 100 = 121,38$$

$$\frac{Α.Ε.Π_{1997} \text{ σε σταθερές τιμές}} = 3.965.000$$

$$\Delta T_{1998} = \frac{Α.Ε.Π_{1998} \text{ σε τρέχουσες τιμές}}{Α.Ε.Π_{1998} \text{ σε σταθερές τιμές}} \cdot 100 = \frac{6.204.000}{4.410.000} \cdot 100 = 140,6$$

$$\frac{Α.Ε.Π_{1998} \text{ σε σταθερές τιμές}} = 4.410.000$$

$$\Delta T_{1999} = \frac{Α.Ε.Π_{1999} \text{ σε τρέχουσες τιμές}}{Α.Ε.Π.}_{1999} \text{ σε σταθερές τιμές}} \cdot 100 = \frac{7.620.000}{4.700.000} \cdot 100 = 162,1$$

$$\frac{Α.Ε.Π.}_{1999} \text{ σε σταθερές τιμές}} = 4.700.000$$

Τα ζητούμενα αποτελέσματα παρατίθενται στον πίνακα που ακολουθεί.

Έτος	Δείκτης Τιμών (%)	Ακαθάριστο Εγχώριο Προϊόν σε τρέχουσες τιμές	Ακαθάριστο Εγχώριο Προϊόν σε σταθερές τιμές
1996	100	3.800.000	3.800.000
1997	121,38	4.813.000	3.965.000
1998	140,6	6.204.000	4.410.000
1999	162,1	7.620.000	4.700.000

κυκλοφορεί...

ΑΡΧΕΣ ΟΙΚΟΝΟΜΙΚΗΣ ΘΕΩΡΙΑΣ β' τόμος

Γ' ΛΥΚΕΙΟΥ
Μ. ΒΑΣΙΛΕΙΟΥ



ΕΚΔΟΣΕΙΣ ΠΟΥΚΑΜΙΣΑΣ