



ΜΑΘΗΜΑ / ΤΑΞΗ :	ΑΡΧΕΣ ΟΙΚΟΝΟΜΙΚΗΣ ΘΕΩΡΙΑΣ / Γ' ΛΥΚΕΙΟΥ ΘΕΡΙΝΑ
ΣΕΙΡΑ:	1 ^η
ΗΜΕΡΟΜΗΝΙΑ:	22/01/2012

ΚΕΦΑΛΑΙΑ 2-3

ΟΜΑΔΑ Α

Στις παρακάτω προτάσεις, από Α.1 μέχρι και Α.5 να γράψετε τον αριθμό της καθεμιάς και δίπλα του την ένδειξη: Σωστό, αν η πρόταση είναι σωστή ή Λάθος, αν η πρόταση είναι λανθασμένη.

A.1. Σύμφωνα με το νόμο της ζήτησης όταν αυξάνεται η τιμή ενός αγαθού τότε μειώνεται η ζήτησή του (ceteris paribus).

Μονάδες 3

A.2. Σε ένα κανονικό αγαθό έχουμε αύξηση της τιμής του κατά 40%. Αν ταυτόχρονα αυξηθεί και το εισόδημα των καταναλωτών κατά 10%, η τελικά ζητούμενη ποσότητα θα είναι μικρότερη από εκείνη που υπήρχε στην αγορά πριν σημειωθούν οι μεταβολές της τιμής και του εισοδήματος.

Μονάδες 3

A.3. Η καμπύλη του μέσου συνολικού κόστους καθώς η παραγωγή αυξάνεται, επηρεάζεται κυρίως από την καμπύλη του μέσου μεταβλητού κόστους και ακολουθεί την ίδια καθοδική πορεία με αυτό.

Μονάδες 3

A.4. Όταν το οριακό προϊόν λαμβάνει αρνητικές τιμές τότε το συνολικό προϊόν συνεχίζει να αυξάνεται, αλλά με φθίνοντα ρυθμό.

Μονάδες 3

A.5. Το οριακό κόστος μεταβάλλεται ως μέγεθος πιο έντονα από το μέσο μεταβλητό κόστος γιατί δεν επηρεάζεται, όπως το μέσο, από τις προηγούμενες μεταβολές του κόστους παραγωγής.

Μονάδες 3

Στις προτάσεις Α.6. και Α.7 να γράψετε τον αριθμό της πρότασης στο τετράδιό σας και δίπλα του το γράμμα που αντιστοιχεί στη σωστή απάντηση.

A.6. Όταν η τιμή ενός αγαθού αυξάνεται και η συνολική δαπάνη των καταναλωτών μειώνεται τότε το αγαθό έχει:

α). Ανελαστική ζήτηση.

β). Ελαστική ζήτηση.

γ). Πλήρως ελαστική ζήτηση.





δ). Ελαστικότητα ζήτησης ίση με τη μονάδα.

Μονάδες 5

A.7. Ένας παραγωγός σταφίδας είχε ετήσια παραγωγή το 2011 5.000 κιλά σταφίδας με κόστος ανά κιλό 100 χρηματικές μονάδες. Αυτό σημαίνει ότι:

- α). Το μέσο κόστος είναι 100 χρηματικές μονάδες.
- β). Το οριακό κόστος είναι 100 χρηματικές μονάδες.
- γ). Το μέσο μεταβλητό κόστος είναι 100 χρηματικές μονάδες.
- δ). Κανένα από τα παραπάνω.

Μονάδες 5

ΟΜΑΔΑ Β

B.1. Να αναλύσετε την ελαστικότητα στην ευθεία καμπύλη ζήτησης.

Μονάδες 13

B.2. Να δώσετε τους παρακάτω ορισμούς: α) εισοδηματική ελαστικότητα β) τιμή ενός αγαθού γ) οριακό κόστος δ) μέσο μεταβλητό κόστος.

Μονάδες 12

ΟΜΑΔΑ Γ

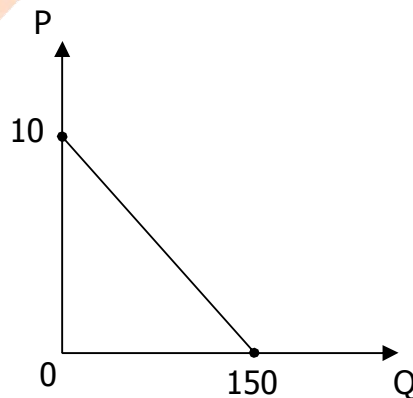
Να συμπληρωθεί ο παρακάτω πίνακας, όταν το μέσο προϊόν στο πέμπτο εργάτη είναι μέγιστο. (χρησιμοποιήστε το ακέραιο μέρος των αποτελεσμάτων)

L	Q	AP	MP	AVC	VC	MC
4		9			11.628	
5						323
6				400	20.000	

Μονάδες 25

ΟΜΑΔΑ Δ

Δίνεται η καμπύλη ζήτησης του παρακάτω διαγράμματος:





Δ.1. Να υπολογίσετε την ελαστικότητα ζήτησης ως προς την τιμή, όταν η τιμή αυξάνεται από 2 σε 4 χρηματικές μονάδες .

Μονάδες 5

Δ.2. Να βρείτε τις συντεταγμένες του σημείου όπου η συνολική δαπάνη των καταναλωτών γίνεται μέγιστη.

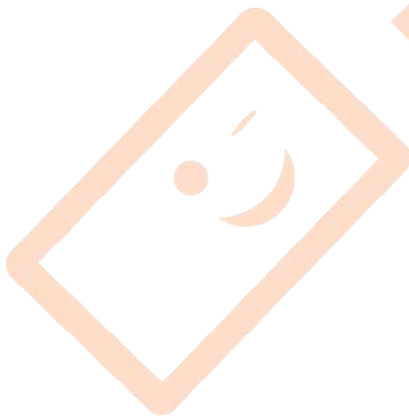
Μονάδες 4

Δ.3. Να υπολογίσετε την ποσοστιαία μεταβολή της συνολικής δαπάνης των καταναλωτών όταν η τιμή αυξάνεται από 2 σε 4 χρηματικές μονάδες και να αιτιολογήσετε τη μεταβολή της.

Μονάδες 8

Δ.4. Αν το εισόδημα των καταναλωτών αυξηθεί κατά 10%, τότε παρατηρείται μια μείωση στη ζήτηση κατά 20%. Να υπολογίσετε τη νέα συνάρτηση ζήτησης, την εισοδηματική ελαστικότητα και να χαρακτηρίσετε το αγαθό.

Μονάδες 8



ΚΑΛΗ ΕΠΙΤΥΧΙΑ

Η διαδικασία υποβολής διευκρινιστικών ερωτήσεων είναι δυνατή μόνον κατά τη διάρκεια της 1^{ης} ώρας της γραπτής εξέτασης.





ΜΑΘΗΜΑ / ΤΑΞΗ :	ΑΡΧΕΣ ΟΙΚΟΝΟΜΙΚΗΣ ΘΕΩΡΙΑΣ / Γ' ΛΥΚΕΙΟΥ ΧΕΙΜΕΡΙΝΑ
ΣΕΙΡΑ:	
ΗΜΕΡΟΜΗΝΙΑ:	22/01/2012

ΚΕΦΑΛΑΙΟ 2-3

ΟΜΑΔΑ Α

Στις παρακάτω προτάσεις, από Α.1 μέχρι και Α.5 να γράψετε τον αριθμό της καθεμιάς και δίπλα του την ένδειξη: Σωστό, αν η πρόταση είναι σωστή ή Λάθος, αν η πρόταση είναι λανθασμένη.

A.1. Αν η ζήτηση ενός αγαθού είναι ανελαστική, τότε η μείωση της τιμής του αγαθού θα έχει ως αποτέλεσμα να αυξηθεί η συνολική δαπάνη των καταναλωτών για το αγαθό αυτό.

Μονάδες 3

A.2. Όταν η καμπύλη ζήτησης ενός αγαθού είναι ευθεία γραμμή οι συνολικές δαπάνες των καταναλωτών μεγιστοποιούνται στο μεσαίο σημείο της καμπύλης ζήτησης.

Μονάδες 3

A.3. Η καμπύλη του οριακού προϊόντος τέμνει πάντοτε την καμπύλη του μέσου προϊόντος από τα πάνω προς τα κάτω στη μέγιστη τιμή του.

Μονάδες 3

A.4. Το μέσο προϊόν ενός συντελεστή παραγωγής δείχνει τη μεταβολή που επέρχεται στο συνολικό προϊόν, όταν μεταβάλλεται ο εν λόγω συντελεστής παραγωγής κατά μία μονάδα.

Μονάδες 3

A.5. Στη μακροχρόνια περίοδο, η επιχείρηση δεν έχει τη δυνατότητα να μεταβάλλει τις ποσότητες όλων των συντελεστών παραγωγής που χρησιμοποιεί.

Μονάδες 3

Στις προτάσεις Α.6. και Α.7 να γράψετε τον αριθμό της πρότασης στο τετράδιό σας και δίπλα του το γράμμα που αντιστοιχεί στη σωστή απάντηση.

A.6. Η ελαστικότητα ζήτησης για το αγαθό "X" είναι ίση με -2 . Αυτό σημαίνει ότι:

α). Μια αύξηση της τιμής του αγαθού κατά 1% θα έχει ως αποτέλεσμα την αύξηση της ζητούμενης ποσότητας κατά 2%.

β). Μια αύξηση της ζητούμενης ποσότητας του αγαθού κατά 1% θα έχει ως αποτέλεσμα τη μείωση της τιμής κατά 2%

γ). Μια αύξηση της τιμής του αγαθού κατά 1% θα έχει ως αποτέλεσμα τη μείωση της ζητούμενης ποσότητας κατά 2%.

δ). Μια αύξηση της τιμής του αγαθού κατά 2% θα έχει ως αποτέλεσμα τη μείωση της ποσότητας κατά 1%.

Μονάδες 5





A.7. Ο νόμος της φθίνουσας απόδοσης κάνει την εμφάνισή του, όταν:

- α). Το μέσο προϊόν γίνεται μηδέν.
- β). Το οριακό προϊόν γίνεται μηδέν.
- γ). Το συνολικό προϊόν αρχίζει να μειώνεται.
- δ). Το οριακό προϊόν αρχίζει να μειώνεται.

Μονάδες 5

ΟΜΑΔΑ Β

B.1. Με τη βοήθεια διαγράμματος να εξηγήσετε την επίδραση στην παραγωγή από τις μεταβολές της τεχνολογίας.

Μονάδες 15

B.2. Να αναλύσετε την ελαστικότητα στην ευθεία καμπύλη ζήτησης.

Μονάδες 10

ΟΜΑΔΑ Γ

Δίνεται ο ακόλουθος πίνακας, που αντιπροσωπεύει τη ζήτηση ενός αγαθού X.

Σημεία	Τιμή	Ζητούμενη Ποσότητα	Εισόδημα
A	200	600	1.000
B	250	;	1.000
Γ	250	;	1.500

Αν γνωρίζουμε ότι, μεταξύ των σημείων A και B η ελαστικότητα ζήτησης ως προς την τιμή είναι ίση με -1 και μεταξύ των σημείων B και Γ η ελαστικότητα ζήτησης ως προς το εισόδημα είναι ίση με 0,6, ζητούνται:

Γ.1. Να υπολογίσετε τις ζητούμενες ποσότητες στα σημεία B και Γ.

Μονάδες 9

Γ.2. Να βρεθεί η εξίσωση ζήτησης, που αντιστοιχεί σε εισόδημα 1.000€

Μονάδες 5





Γ.3. Να βρεθεί η ποσοστιαία μεταβολή της συνολικής δαπάνης για το αγαθό, κατά τη μετάβαση από τον συνδυασμό Α στον Β και να σχολιαστεί το αποτέλεσμα.

Μονάδες 11

ΟΜΑΔΑ Δ

Δίνεται ο παρακάτω πίνακας που αφορά την παραγωγή μιας επιχείρησης στην βραχυχρόνια περίοδο.

L	Q	AP	MP
0	0	-	-
1	20	;	;
2	;	25	;
3	;	;	;
4	;	;	15
5	;	18	;

Δ.1. Να συμπληρώσετε τα κενά του παραπάνω πίνακα αν το μέσο προϊόν στους 3 εργάτες είναι μέγιστο.

Μονάδες 15

Δ.2. Σε ποιον εργάτη και για ποιο λόγο αρχίζει να ισχύει ο Νόμος της φθίνουσας απόδοσης.

Μονάδες 5

Δ.3. Σε ένα διάγραμμα να δείξετε τις καμπύλες μέσου και οριακού προϊόντος.

Μονάδες 5

ΚΑΛΗ ΕΠΙΤΥΧΙΑ

Η διαδικασία υποβολής διευκρινιστικών ερωτήσεων είναι δυνατή μόνον κατά τη διάρκεια της 1^{ης} ώρας της γραπτής εξέτασης.

